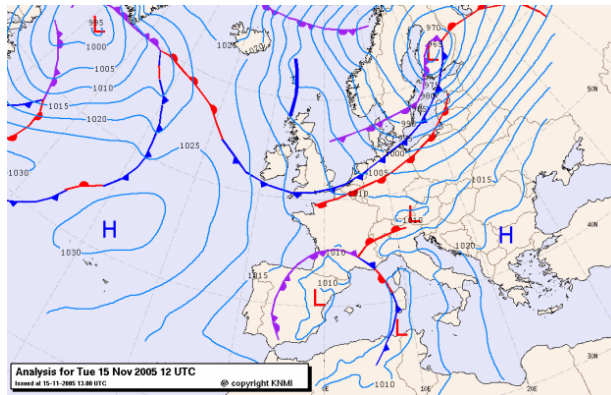


# Stormvloedflits 2005-09

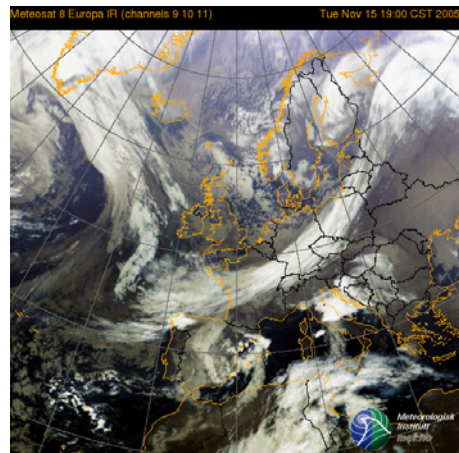
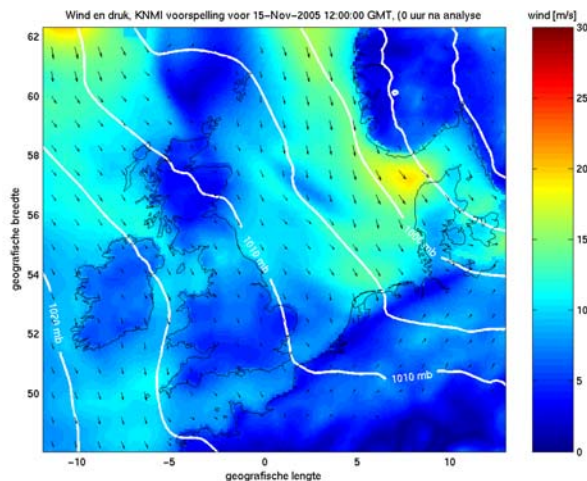
## Combinatie van krachtige wind en hoog astronomisch getij veroorzaakt hoge waterstanden langs de kust

Dinsdag 15 november 2005 is de Stormvloedwaarschuwingsdienst (SVSD) na lange tijd weer actief geweest en is voor de sector Schelde een waarschuwing gegeven. Het Waarschuwingsbureau van de SVSD is niet geopend geweest.



waarbij de wind over het algemeen steeds meer afnam.

De krachtige wind veroorzaakte langs de Nederlandse kust een niet al te grote wateropzet. De hoogste opzet per station tijdens hoogwater varieerde van 46 cm (bij Den Helder) tot 65 cm (bij Harlingen). Op basis van frequentie van voorkomen is de hoogste opzet opgetreden bij Vlissingen (57 cm). Een opzet zoals bij Vlissingen is opgetreden komt gemiddeld ongeveer 7 maal per jaar voor. Het maximum van de "storm" viel samen met de hoogwaterperiode in het zuidwestelijke kustgebied. De tijfase liep naar springtij. De astronomische waterstanden waren hoger dan gemiddeld. De combinatie van hoog astronomisch getij en de wateropzet leverde met name in het zuidwestelijke kustgebied vrij hoge waterstanden op. Tijdens de passage van de stormvloed zijn er geen stormvloedkeringen gesloten.



Een lagedrukgebied trok al uitdiepend tussen zondag en dinsdag langzaam van IJsland naar Midden-Scandinavië. Ten westen van Ierland bevond zich een krachtig hogedrukgebied. Achter koufront van de depressie kwam boven de Noordzee een noord-noordwestelijke stroming op gang. In de ochtend van 15 november passeerde het koufront de Nederlandse kust. In het zuidelijke deel van de Noordzee ruimde de wind maar heel langzaam van zuidwest naar noord-noordwest. De windsterkte nam daarbij af van krachtige wind (6 Bft) tot matige wind (4 Bft). Boven de Noordzee stond een erg ongelijkmatig windpatroon. Gebieden met bijna windstilte wisselden zich af met gebieden waar vrij veel wind stond (kleine trogjes). Dit weerbeeld zette zich in de loop van de 15<sup>e</sup> door,

In nauwe samenwerking met het KNMI en het Hydro meteo centrum Zeeland heeft de SVSD één waarschuwing gegeven.

Volgens de classificatie van stormvloeden (zie getijtafels van Nederland 2005 tabel VIII t/m XI) valt deze "stormvloed" buiten de categorie hoge vloeden. De hoogste waterstand zoals die bij Vlissingen is opgetreden komt gemiddeld iets meer dan 6 maal per jaar voor. In onderstaande tabel staat een overzicht van het betreffende hoogwater en de gegeven waarschuwing.

Het hoofd van de Stormvloedwaarschuwingsdienst van Rijkswaterstaat, Jan Kroos

sector	station	datum 2005	astronomisch HW		SVSD verwachting	opgetreden HW		scheve opzet op HW	VW / W / A *	tijdstip geven voor-waarschuwing
			tijd	stand		Tijd	stand			
Schelde	Vlissingen	15 nov	13h13	+238	+310	13h10	+295	57	VW	15 nov 7h30

\*) VW = waarschuwing W = waarschuwing A = alarmering **De tijden zijn gegeven in wintertijd (= MET)**