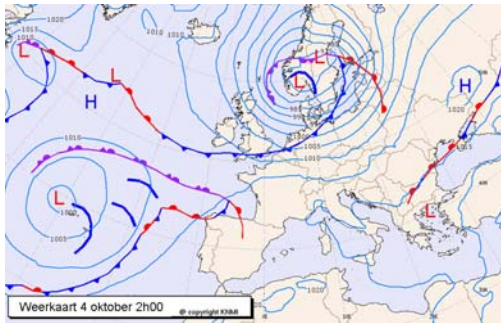


Stormvloedflits 2009-02

Stormachtige westenwind veroorzaakt vrij hoge waterstanden langs de kust

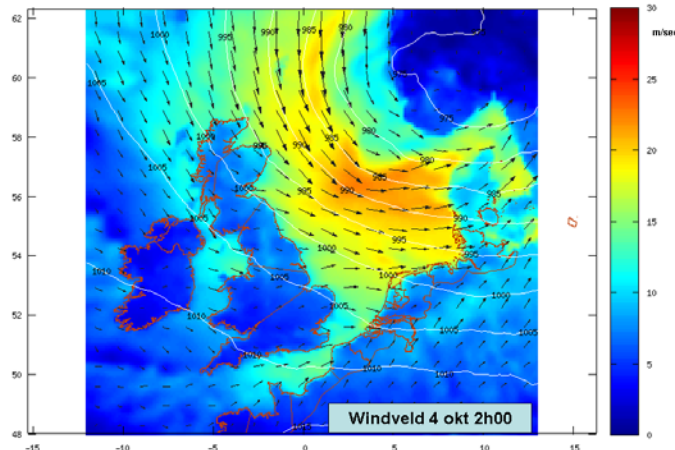
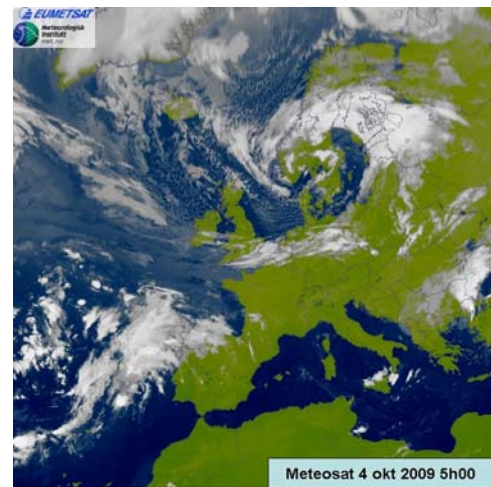
Zaterdag 3 en zondag 4 oktober is de Stormvloedwaarschuwingsdienst (SVSD) actief geweest en heeft ze voor verschillende sectoren (voor)waarschuwingen gegeven. Het Waarschuwingsbureau van de SVSD is geopend geweest van zaterdag 14h00 t/m zondag 13h00.



Een lagedrukgebied met een kerndruk van 975 hPa lag op 3 oktober rond 2 uur boven de Faeröer-eilanden en trok iets uitdiepend oostwaarts richting de Botnische golf. Na de passage van het bijbehorende koufront, in de avond van 3 oktober, ruimde de wind langs de hele kust naar het westen en later langzaam naar het noordwesten en nam toe tot 7 à 8 Bft. Boven het noordelijke en oostelijke deel van de Noordzee nam de wind toe tot 8 à 9 Bft. Boven het zuidelijke deel van de Noordzee nam de wind in de loop van de nacht af tot een vrij krachtige wind (5 Bft). Boven het noordelijke en oostelijke deel van de Noordzee nam de wind pas af in de loop van de ochtend. Rond het middaguur op 4 oktober was de wind daar afgenomen tot 7 Bft.

De stormachtige (noord)westenwind veroorzaakte langs het hele kustgebied een flinke wateropzet. De hoogste scheve opzet tijdens de verschillende hoogwaters langs de kust varieerde van 51 cm bij Vlissingen tot 139 cm bij Delfzijl. Statistisch gezien trad de grootste scheve opzet op bij Delfzijl. Een opzet zoals bij Delfzijl is opgetreden komt gemiddeld 2 maal per jaar voor. Tijdens het passeren van de hoge vloed zijn er geen stormvloedkeringen gesloten.

In nauwe samenwerking met het KNMI en de Hydro Meteo Centra Zeeland en Noordzee van Rijkswaterstaat heeft de SVSD een waarschuwing gegeven voor de sector Delfzijl en voorwaarschuwingen voor de sectoren Delfzijl, Schelde en West Holland.



De ruiming en toename van de wind had voor het nachthoogwater van Delfzijl minder effect dan verwacht. De opgetreden hoogwaterstand bij Delfzijl kwam 40 cm lager uit dan de verwachting.

Volgens de classificatie van stormvloeden (zie getijtafels van Nederland 2009 tabel VIII t/m XI) valt deze stormvloed in de categorie hoge vloed. In onderstaande tabel staat een overzicht van de betreffende hoogwaters en de gegeven (voor)waarschuwingen.

Het hoofd van de Stormvloedwaarschuwingsdienst van Rijkswaterstaat, Jan Kroos

sector	station	datum 2009	astronomisch HW		SVSD verwachting	opgetreden HW		scheve opzet op HW	VW/W/A*	tijdstip geven (voor)waarschuwing
			tijd	stand		tijd	stand			
Delfzijl	Delfzijl	4 okt	1h01	+143	+280	0h30	+240	97	VW	3 okt 12h00
Schelde	Vlissingen	4 okt	2h49	+240	+310	2h30	+291	51	VW	3 okt 15h00
West Holland	Hoek van Holland	4 okt	3h36	+139	+210	3h10	+203	64	VW	3 okt 15h30
Den Helder	Den Helder	4 okt	8h55	+86	+180	7h50	+186	100	-	3 okt 14h30
Harlingen	Harlingen	4 okt	10h35	+119	+260	9h40	254	135	-	3 okt 21h00
Delfzijl	Delfzijl	4 okt	13h05	+160	+300	12h00	+299	139	W	3 okt 23h50

*) VW = voorwaarschuwing W = waarschuwing A = alarmering

De tijden zijn gegeven in zomertijd (= MET + 1 uur)