



## Watermanagementcentrum Nederland

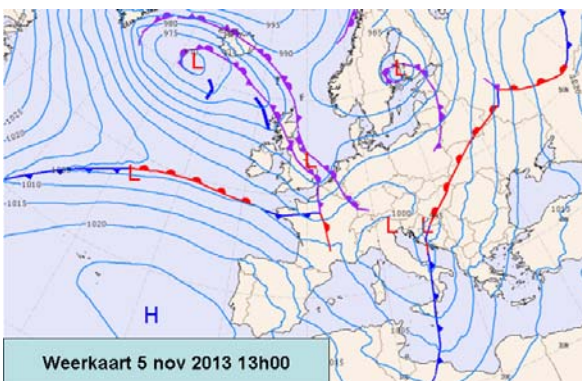
### Stormvloedflits 2013-05

van 6 november 2013

Water. Wegen. Werken. Rijkswaterstaat.

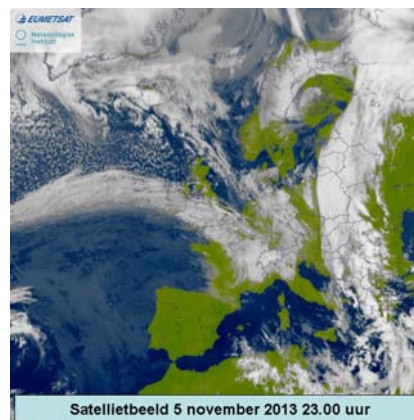
**Combinatie van harde noordwestenwind en springtij geeft vrij hoge waterstanden in zuidwest-Nederland**

**Dinsdag 5 en woensdag 6 november 2013 is het team Stormvloedwaarschuwingen Kust van het Watermanagementcentrum Nederland (WMCN) actief geweest en heeft een voorwaarschuwing gegeven voor de sector West Holland. Het Waarschuwingsbureau is niet geopend geweest.**

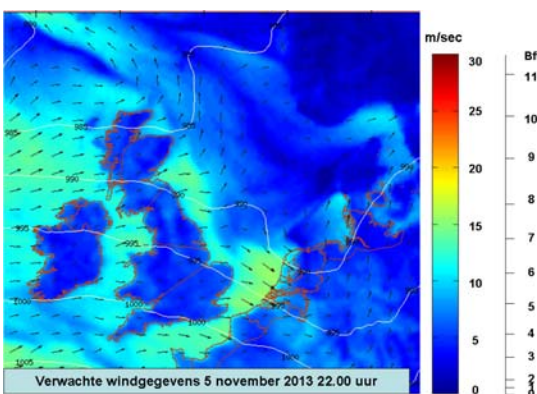


In de middag en avond van dinsdag 5 november trokken een tweetal geocludeerde fronten van zuidwest naar noordoost over de Noordzee. Na de passage van deze fronten ruimde de wind van zuid naar west-noordwest en nam toe tot hard (7 Bft). In de loop van de avond van 5 november en de nacht van 6 november nam de wind vanuit het zuidwesten geleidelijk af tot vrij krachtig (5 Bft). Ook kromp de wind langzaam naar het zuidwesten. Op de nadering van een volgende storing was de wind in de loop van de middag gekrompen naar zuid en afgenomen tot een matige wind (3-4 Bft).

De harde westnoordwestenwind veroorzaakte in het hele kustgebied enige opzet. De grootste scheve opzet tijdens de verschillende hoogwaters varieerde van 40 cm bij Vlissingen tot 60 cm bij Delfzijl. Statistisch gezien trad de grootste scheve opzet op bij Hoek van Holland. Een opzet zoals bij Hoek van Holland is opgetreden komt gemiddeld ongeveer 20 maal per jaar voor.



De tijfase bevond zich rond springtij, waardoor de astronomische getijden met name in Zuidwest-Nederland vrij hoog waren en er in combinatie met de door de wind opgestuwde zee staat nog vrij hoge waterstanden werden bereikt. De hoogwaterstand die bij Vlissingen is opgetreden komt iets meer dan 5 maal per jaar voor.



Tijdens het passeren van de vloed werden geen stormvloedkeringen gesloten. In nauwe samenwerking met het KNMI en de andere onderdelen van het WMCN heeft het team Stormvloedwaarschuwingen Kust van het WMCN een voorwaarschuwing gegeven voor de sector West Holland.

Volgens de classificatie van stormvloed (zie getijtafels voor Nederland 2013, tabel VIII t/m XI) valt deze "stormvloed" buiten de classificatie en kan gerangschikt worden in de categorie normale vloed.

In onderstaande tabel staat een overzicht van de betreffende hoogwaters en de gegevens voorwaarschuwing.

sector	station	datum 2013	astronomisch HW		WMCN verwachting	opgetreden HW		Scheve opzet op HW **	VW / W / A *	tijdstip uitgifte verwachtingen en/of waarschuwingen
			tijd	Stand		tijd	stand			
Schelde	Vlissingen	6 nov	3h15	+262	+309	3h00	+302	40	-	-
West Holland	Hoek van Holland	6 nov	4h02	+144	+200	3h50	+198	54	VW	5 nov 14h30
Den Helder	Den Helder	6 nov	8h24	+70	+115	9h40	+114	44	-	-
Harlingen	Harlingen	6 nov	11h26	+114	+168	11h00	+167	53	-	-
Delfzijl	Delfzijl	6 nov	13h46	+153	+202	13h50	+213	60	-	-

\*) VW = voorwaarschuwing W = waarschuwing A = alarmering. De tijden zijn gegeven in wintertijd (= MET)

\*\*) De scheve opzet is het verschil tussen de opgetreden hoogwaterstand en de astronomische hoogwaterstand

## Contact

Dit bericht is opgesteld door de Waterkamer, onderdeel van het Watermanagementcentrum Nederland.

Voor meer informatie over dit bericht neemt u contact op met de Waterkamer.

E-mail: [waterkamer@rws.nl](mailto:waterkamer@rws.nl)

Telefoon: 0320 – 298888

Internet: [www.rijkswaterstaat.nl/waterkamer](http://www.rijkswaterstaat.nl/waterkamer)

**Dit is een uitgave van**  
Rijkswaterstaat

Kijk voor meer informatie op [www.rijkswaterstaat.nl](http://www.rijkswaterstaat.nl)  
of bel 0800-8002 (ma t/m zo 06.00 - 22.30 uur, gratis)