



Kennisdossier

# Data en paspoorten

Water. Wegen. Werken. Rijkswaterstaat.





In dit kennisdossier nemen we je mee in de nieuwste inzichten en ontwikkelingen op het gebied van paspoorten en datastrategie. Dit kennisdossier maakt deel uit van een reeks kennisdossiers over thema's waar we ons als Rijkswaterstaat op richten om in 2030 circulair te werken. Je leest kort en bondig over de ontwikkelde kennis, wat je zelf al kunt doen, welke ontwikkelingen we verwachten en waar je meer informatie kunt vinden. Deze kennisdossiers zullen we van tijd tot tijd actualiseren. We willen vooral laten zien welke stappen je nu al kunt nemen richting circulair werken in 2030.

Heb je algemene vragen over circulair werken? Stuur dan een mail naar [circulair@rws.nl](mailto:circulair@rws.nl)

Heb je vragen over een specifiek project? Neem dan contact op met [steunpuntduurzaamheid@rws.nl](mailto:steunpuntduurzaamheid@rws.nl)

1. Inleiding

2. Wat is een paspoort voor de bouw?

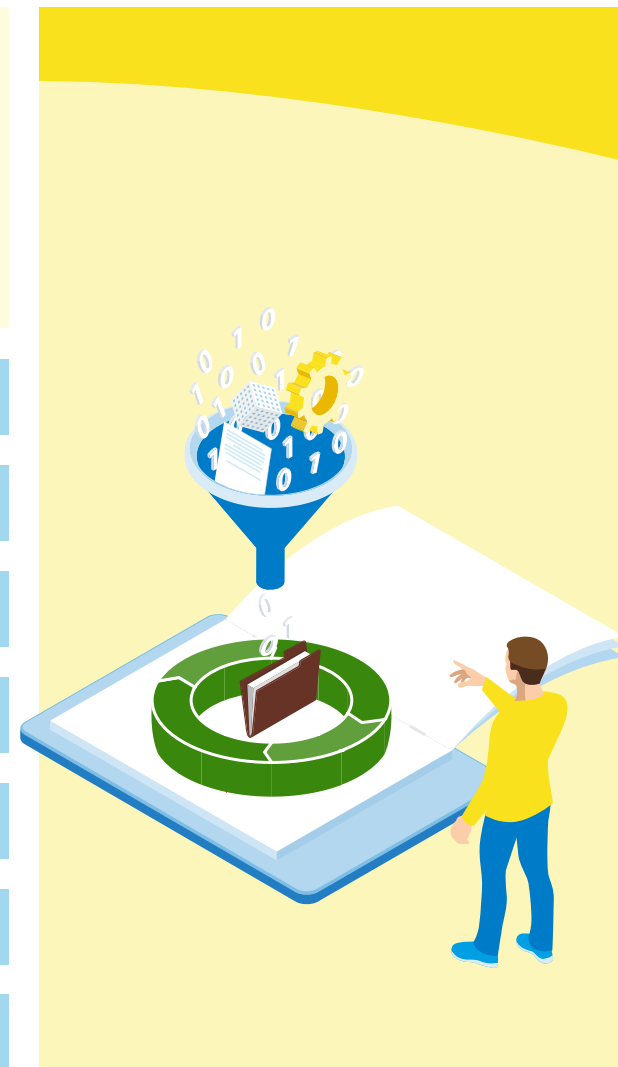
3. Welke data zijn relevant voor een paspoort voor de bouw?

4. Circulaire issues

5. Ontwikkelingen

6. Wat kun jij al doen?

7. Meer weten?





1. Inleiding

2. Wat is een  
paspoort voor de  
bouw?

3. Welke data zijn  
relevant?

4. Circulaire  
issues

5.  
Ontwikkelingen

6. Wat kun jij al  
doen?

7. Meer weten?

# 1. Inleiding

**Dit kennisdossier focust op paspoorten en data voor de bouw. Waarom beide onderwerpen in één dossier? Omdat deze onderwerpen niet los van elkaar kunnen worden gezien. Een paspoort is een set data die nodig is om tot een circulaire bouwconomie te komen. Maar om welke data gaat het precies? En hoe kunnen deze data het beste worden opgeslagen en beheerd? Dit kennisdossier gaat dieper in op de huidige stand van zaken en de toekomstige ontwikkelingen van paspoorten en data voor een circulaire bouw.**

## 1.1 Waarom paspoorten voor de bouw?

Data en informatie over een bouwwerk zijn cruciaal om te komen tot een circulaire (bouw) economie. Denk bijvoorbeeld aan de gebruikte materialen, het ontwerp en de levensduur van het bouwwerk. Deze data geven inzicht in de beschikbaarheid en de kwaliteit van materialen. Zo creëren ze de mogelijkheid om circulair te ontwerpen, bouwen, onderhouden, slopen: “(oogsten)” en materialen en elementen te hergebruiken.

Met name bij nieuwbouw zijn al veel data en informatie beschikbaar in applicaties die bouwers gebruiken (bijvoorbeeld BIM). Toch ontbreken er nog vaak data die nodig zijn om circulair te werken én zijn de al wel beschikbare data niet uitwisselbaar met andere applicaties.

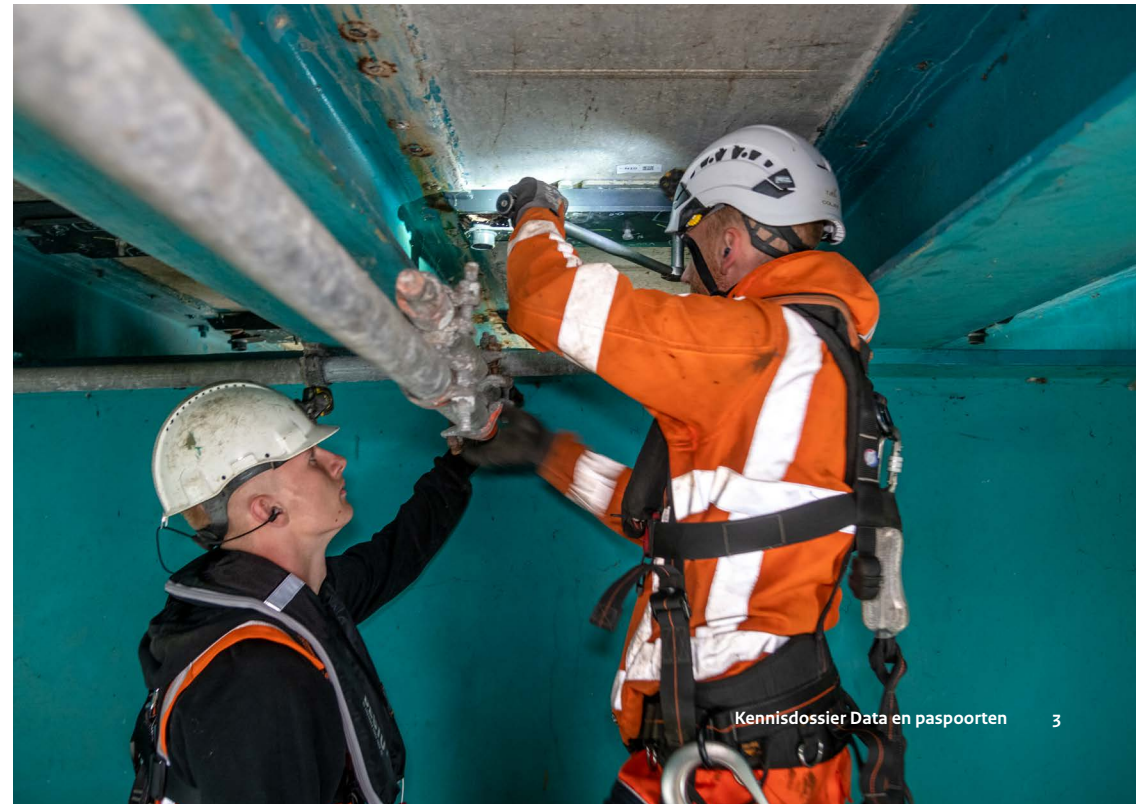
Een paspoort voor de bouw kan hiervoor een oplossing bieden. Met de term ‘paspoort’ bedoelen we dat de gewenste data op een eenduidige manier beschikbaar zijn voor alle elementen in bouwwerken. Hoe beter de data over de status en mogelijkheden van een bestaand object of element, des te groter de mogelijkheid om elementen op tijd te onderhouden, vervangen of ‘oogsten’, waarbij ze een nieuwe, hoogwaardige bestemming krijgen. Ook een ‘circulaire oplossing’ zoals levensduurverlenging is dan mogelijk.

Foto: Onderhoud en inspectie aan de Haringvlietbrug.

## 1.2 En waarom een datastrategie?

Voor een werkende systematiek voor paspoorten moeten data gedigitaliseerd en uitwisselbaar gemaakt worden. Op dit moment wordt bij elk project de bijbehorende informatie op een eigen manier opgeslagen: lokaal in plaats van centraal, verspreid over verschillende beheersystemen die lang niet altijd digitaal en eenduidig zijn. Denk aan digitale opleverdossiers, assetmanagementsystemen of MKI-tools. Daarmee zijn de data moeilijk toegankelijk en doorzoekbaar in latere fasen van een project en voor derden.

Rijkswaterstaat werkt mee aan het ontwikkelen van een nationale datastrategie. Het doel van deze datastrategie is dat relevante informatie/data eenduidig en project overstijgend uitwisselbaar zijn. Dit vraagt om het sectorbreed vastleggen van afspraken over welke data worden opgeslagen en de wijze waarop data worden opgeslagen en kunnen worden uitgewisseld.





1. Inleiding

2. Wat is een paspoort voor de bouw?

3. Welke data zijn relevant?

4. Circulaire issues

5. Ontwikkelingen

6. Wat kun jij al doen?

7. Meer weten?

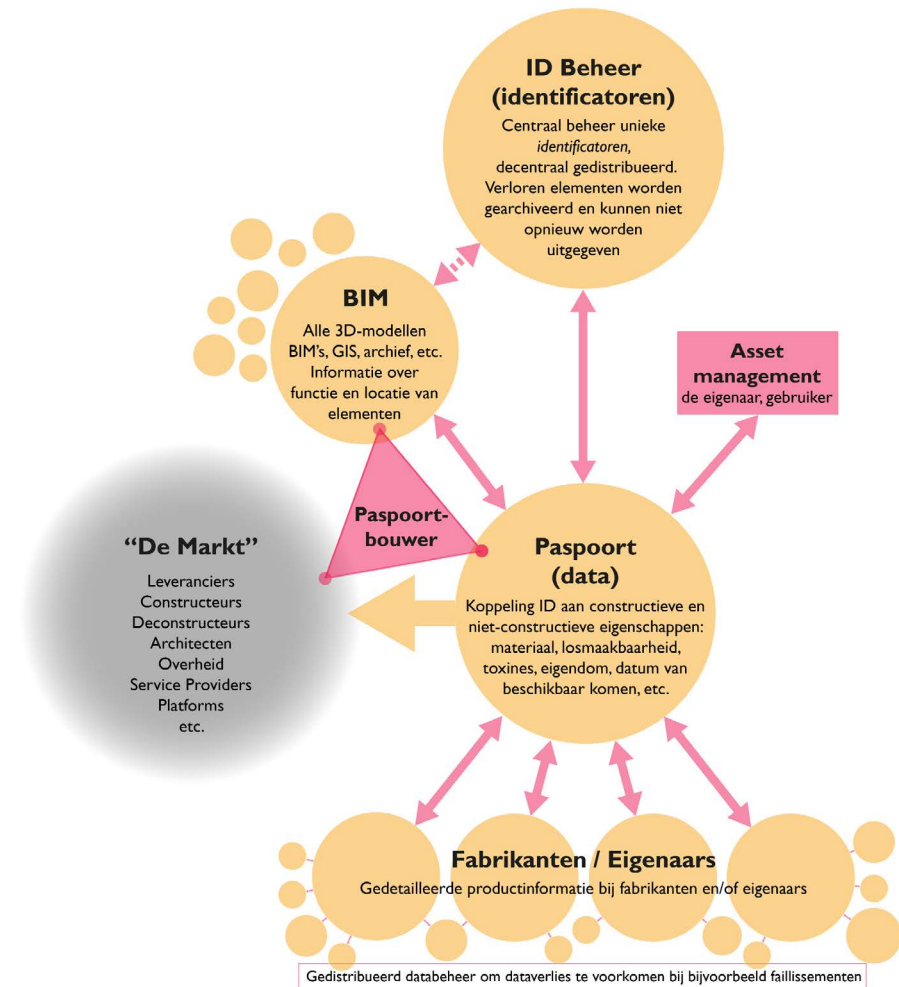
## 2. Wat is een paspoort voor de bouw?

De term paspoort roept vaak het beeld op van een uniform fysiek of digitaal document. Een nieuw instrument voor een circulaire economie. In de huidige praktijk zijn hiervan verschillende varianten, zoals een Excel-sheet of een registratie in Madaster.

Maar feitelijk is geen sprake van een (digitaal) uniform document, maar gaat het om een set van data die nodig zijn voor een circulaire bouwconomie. Data die uit verschillende systemen kunnen worden gehaald en tussen verschillende systemen uitgewisseld kunnen worden. Data die informatie bevatten over o.a. de toegepaste materialen, elementen, (deel)objecten, zoals het soort materiaal, de kwaliteit, de hoeveelheden, de (financiële) waarde, de wijze van montage, eigenaarschap en de locatie van objecten. Uiteindelijk kan deze dataset (of 'het paspoort') dus uit verschillende data bestaan, die bovendien kan variëren in de tijd.

Platform CB'23 (een sectorbreed initiatief op het gebied van circulair bouwen) introduceerde de term 'paspoorten voor de bouw' in plaats van materialenpaspoort, omdat het om meer gaat dan alleen materialen. Het gaat bijvoorbeeld ook om de kwaliteit, afmetingen en wat er tijdens het gebruik met het object of onderdeel is gebeurd, zoals reparaties. De term logboek is misschien nog wel toepasselijker, aangezien ook de geschiedenis van het object of onderdeel is opgenomen.

Hoe dan ook, uiteindelijk gaat het om een gewenste dataset of informatiebehoefte voor circulaire doeleinden. Deze kunnen verschillend zijn per doel, doelgroep en situatie. Het gaat dus niet om het introduceren van een nieuw datasysteem (met een hoog faalrisico, hoge kosten en weerstand) maar om het uitbreiden van data die nu al worden vastgelegd (bij bijvoorbeeld ontwerp-, bouw- en onderhoudsprojecten) met data die nodig zijn voor een circulaire bouwsector.



Figuur 1: Belanghebbenden en hun rol bij het vastleggen en benutten van data. (Bron: Platform CB '23, leidraad Paspoorten voor de Bouw)



1. Inleiding

2. Wat is een paspoort voor de bouw?

3. Welke data zijn relevant?

4. Circulaire issues

5. Ontwikkelingen

6. Wat kun jij al doen?

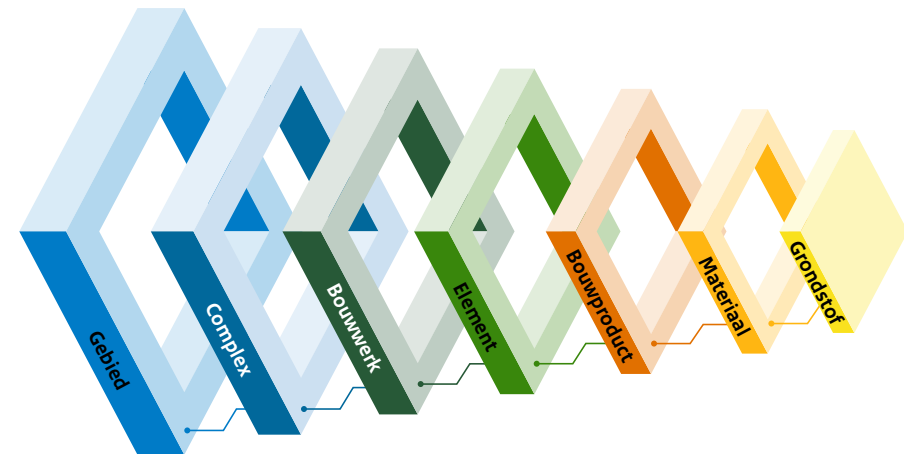
7. Meer weten?

## 3. Welke data zijn relevant voor een paspoort voor de bouw?

### 3.1 Longlist

Uit welke data een paspoort bestaat, is afhankelijk van het schaalniveau (van grondstof tot gebied; zie figuur 2) en van de levensfase (van productiefase, realisatie, gebruik, sloop- tot een nieuwe levensfase; zie figuur 3).

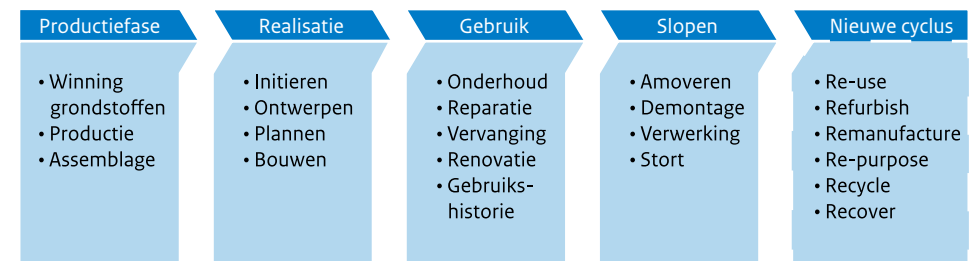
Platform CB'23 heeft in zijn leidraad '[Paspoorten voor de bouw](#)' een longlist opgenomen met waardevolle data om circulair te werken. Deze longlist biedt een overzicht van alle data die, afhankelijk van de beoogde toepassing, in een paspoort kunnen worden opgenomen. Daarbij is een onderverdeling gemaakt in data-items voor Bouwwerk, Product en Element/Object. Het is belangrijk dat voor ieder data-item op deze longlist wordt vastgesteld in welke eenheid en/of vorm het moet worden gepresenteerd. Bij voorkeur ook met vermelding van de bronnen van de data. Vervolgens zijn diverse kolommen toegevoegd waarmee de gebruiker van de voorgestelde paspoortvarianten snel en flexibel een lijst van wenselijke data kan selecteren (door het plaatsen van kruisjes). Hiermee worden inhoud, omvang en doel van het paspoort inzichtelijk gemaakt en kan direct en gemakkelijk de resulterende lijst van data worden bekeken en bediscussieerd.



Figuur 2: verschillende schaalniveaus van het paspoort (Bron: Platform CB '23, leidraad Paspoorten voor de Bouw)

#### Toelichting schaalniveaus figuur 2

De data van een schaalniveau zijn altijd gekoppeld aan het onderliggende schaalniveau. Je kunt bij een paspoort van een product dus ook naar de data kijken van de materialen en van daaruit naar de grondstoffen. Vervolgens kun je door een beperkte hoeveelheid data toe te voegen naar een hoger schaalniveau gaan. Deze structuur zorgt ervoor dat gegevens niet steeds opnieuw hoeven te worden ingevoerd. Ook kan het toevoegen van de relevante informatie op elk schaalniveau waarde creëren, los van de onderliggende schaalniveaus. Een aantal van deze schaalniveaus komen overeen met de NEN 2767 decomposities voor Assetmanagement die door Rijkswaterstaat worden gebruikt in het assetmanagementsysteem.



Figuur 3: Fasen van de levenscyclus waarop een paspoort kan worden opgesteld



1. Inleiding

2. Wat is een  
paspoort voor de  
bouw?

3. Welke data zijn  
relevant?

4. Circulaire  
issues

5.  
Ontwikkelingen

6. Wat kun jij al  
doen?

7. Meer weten?

Informatie	Eenheid/vorm	Meten van circulairiteit (ont- werp, situatie, nu)	Toekomst toegepaste materialen	BenU	GWW	Object
<b>Type bouwwerk/object</b>						
<b>1. Algemene gegevens</b>						
Objectnummer	cijfer/lettercombinatie		x	x		
Eigenaar Bouwwerk	Naam, straatnaam, huisnummer, postcode, land		x	x		
Beheerder	Naam, organisatie		x			
Bruto vloeroppervlak	m <sup>2</sup>		x	x		
Ontwerp levensduurverwachting	X, Y, Z					
Levensduurverwachting	getal	x	x	x		
Datum oplevering/bouwjaar/ realisatiedatum	dd/mm/jjj	x	x	x		
Datum bouwvergunning	dd/mm/jjj					
Bouwvergunning archieffnummer	123456	x	x	x		
Lengte	mm	x	x	x		
Breedte	mm	x	x	x		
Hoogte	mm	x	x	x		
Diameter	mm	x	x	x		
Inhoud	m <sup>3</sup>	x	x	x		
Beheerder	Naam, straatnaam, huisnummer, postcode, land					
Ontwerp-levensduur	URL website					
Producent/bouwer/fabrikant/ leverancier	emailadres					
Website producent	telefoonnummer					
E-mailadres voor verdere toelichting	Lengtegraad, breedtegraad					

Figuur 4: Impressie van de Longlist Paspoortitems. (Bron: Platform CB '23, leidraad Paspoorten voor de Bouw)

## 3.2 Shortlist

Op basis van praktijkervaringen tot nu toe blijkt dat het opnemen van alle data van de longlist in een paspoort nog als onhaalbaar wordt ervaren. Sommige data zijn moeilijk of niet vindbaar en kosten daardoor te veel tijd en geld. Daarom heeft Copper8 een voorstel gedaan voor een shortlist van informatie die noodzakelijk is voor een werkbare versie van

het paspoort voor de bouw (zie kader hieronder). Het is belangrijk dat met deze beperktere set van data wel wordt gewerkt volgens de standaard van Platform CB'23 Leidraad Paspoorten, zodat de data in de paspoorten eenduidig en onderling uitwisselbaar zijn. Er wordt gewerkt aan versie 3 van de Leidraad Paspoorten met hierin een stappenplan voor de aanpak van paspoorten en informatie over digitalisering.

### Noodzakelijke informatie voor werkbare versie materiaalpaspoort

#### Objectniveau

- Geografische locatie van het object
- Opleverdatum van het project
- Maatvoering van het project
- Eigenaar van het object
- Type object
- Decompositie van het object (NEN 2660)<sup>1</sup>

#### Componentniveau

- Leverancier van de component
- Materiaal van de component
- Prestatie-eisen van de component (bijvoorbeeld sterkteklasse)
- Volume en/of massa van de component
- Afmetingen van de component
- Verbindingen van de component (zie losmaakbaarheidsindex DGBC)

#### Materiaalniveau

- Leverancier van het materiaal
- Materiaalsoort en -type
- Volume en/of massa van het materiaal
- Samenstelling van het materiaal, bijvoorbeeld
  - Grondstoffen zoals bindmiddel, type vulstof en type toeslagstof
  - Soort steenslag en korrelgrootte (indien van toepassing)

(bron: Copper 8, 2021)

<sup>1</sup> De schaalniveaus worden gebaseerd op de modelleringsregels van NEN 2660, Orderingsregels voor gegevens in de bouw – Termen, definities en algemene regels



1. Inleiding

2. Wat is een  
paspoort voor de  
bouw?

3. Welke data zijn  
relevant?

4. Circulaire  
issues

5.  
Ontwikkelingen

6. Wat kun jij al  
doen?

7. Meer weten?

## 4. Circulaire issues

Rondom paspoorten en data spelen nog veel issues waarover kennis en ervaring moeten worden opgedaan en besluiten moeten worden genomen. Antwoorden op deze issues vormen de kern van de datastrategie en bepalen het uiteindelijke gebruik van paspoorten in de bouw. Deze issues zijn o.a.:

- Welke data of informatie zijn voor de gehele en/of per bouwketen (beton, staal, etc. noodzakelijk om circulair te werken?
- Welke alternatieve instrumenten zijn er beschikbaar om in de informatiebehoefte te voorzien?
- In hoeverre kunnen marktpartijen zelfstandig organiseren dat noodzakelijke data beschikbaar en deelbaar zijn?
- Welke data moeten (wettelijk) verplicht worden opgeslagen? Hoe, waar en wie moet dit doen?
- Hoe en door wie moeten de data en uitwisseling van data beheerd worden?





1. Inleiding

2. Wat is een  
paspoort voor de  
bouw?

3. Welke data zijn  
relevant?

4. Circulaire  
issues

5.  
Ontwikkelingen

6. Wat kun jij al  
doen?

7. Meer weten?

## 5. Ontwikkelingen

### 5.1 Praktijk- en leerervaringen

De afgelopen jaren zijn de eerste ervaringen opgedaan met paspoorten, in zowel de burgerlijke als utiliteitsbouw (BenU) als de grond-, weg- en waterbouw (GWW). Maar het aantal ervaringen is nog zeer beperkt. In 2021 zijn zo'n 15 GWW projecten geïdentificeerd waar een paspoort is opgeleverd of zal worden toegepast. Dit is slechts een fractie van de vele duizenden projecten die jaarlijks worden gestart. (bron Copper8, 2021)

Praktijkervaringen zijn o.a. te vinden in:

- [Materialenexpeditie GWW, Lessons learned](#) (2020)
- [Materialenexpeditie GWW Actieonderzoek](#) (2021).

Binnen Rijkswaterstaat zijn in de afgelopen jaren de volgende praktijkervaringen opgedaan met paspoorten en data:

- [Beatrixsluis Rijkswaterstaat](#) - gerealiseerd  
Aan de hand van het project 'Uitbreiding en renovatie van Prinses Beatrixsluis' heeft Rijkswaterstaat onderzoek gedaan naar welke informatie ten minste in een paspoort moet worden opgenomen. Ook is onderzocht hoe je komt tot een plan van eisen voor toekomstige aanbestedingen.
- De Groene Boog A16 – in uitvoering  
Binnen het implementatietraject van de Leidraad paspoorten voor de bouw 2.0 van Platform CB'23 is gewerkt aan materiaalpaspoorten voor tunnelinstallaties bij de Groene Boog, gedurende de verdere looptijd van het DBFM contract.
- Pilot Herbruikbaarheidsscan – in uitvoering  
Eind 2021 is de pilot Herbruikbaarheidsscan uitgevoerd. Bij tien inspecties aan kunstwerken (die sowieso al zouden plaatsvinden), is nu ook geïnspecteerd op herbruikbaarheid. Er is o.a. gekeken naar de kwaliteit van onderdelen van kunstwerken, hoe lang ze nog mee kunnen en of ze losmaakbaar en herbruikbaar zijn. De pilot wordt ook gebruikt om te onderzoeken waar de vrijkomende data over ons bestaande areaal kunnen landen in de RWS-systemen en hoe we

deze makkelijk doorzoekbaar maken. Ook biedt de pilot inzicht in welke data wel en niet beschikbaar zijn. De pilot krijgt een vervolg zodat er steeds meer data beschikbaar komt.

- Paspoorten voor geluidsschermen en beton  
In 2021 zijn paspoorten voor geluidsschermen gemaakt. Deze worden de komende jaren vervangen vanwege aangepaste geluidsnormeren. Potentiële leveranciers moeten het format van het paspoort gebruiken. Ook voor beton is een 1.0 versie van een paspoort gereed. Vanaf 2022 komen ook vangrails en portalen aan bod en daarna complexere objecten zoals bruggen, viaducten en sluisen.
- Actieteam Paspoorten voor de bouw  
Rijkswaterstaat neemt deel aan het Actieteam Paspoorten voor de bouw van [Platform CB'23](#). Dit actieteam heeft een basis gelegd voor een materialenpaspoort. In 2020-21 zijn praktijkervaringen opgedaan. Komend jaar verdiept het actieteam de systematiek, werkt het de datastrategie en -governance verder uit en maakt het de inhoud toegankelijker in een interactieve leidraad. We willen nogmaals benadrukken dat het niet de bedoeling is om een nieuw systeem op te zetten. Het doel is om sectorbreed tot afspraken te komen over de nodige voor de circulaire doelen, de huidige data hiermee aan te vullen en tot afspraken te komen over het uitwisselen van data tussen verschillende systemen.

### 5.2 Verbeteren beschikbaarheid en vindbaarheid van nieuwe en bestaande CE-data

De informatie over ons areaal is momenteel versnipperd opgeslagen in veel verschillende systemen. Rijkswaterstaat werkt aan de opgave 'van veel naar 3 systemen'. In 2022-23 willen we een plan gereed hebben voor de beschikbaarheid en vindbaarheid van nieuwe en bestaande CE-data via het Rijkswaterstaat Centraal Toegangspunt Data. Dit kan bijvoorbeeld via een zoekmachine die toegang heeft tot alle RWS-systemen. Ook start Rijkswaterstaat in 2022-23 met het verzamelen van informatie over de tijdstippen waarop bruggen, liggers en geleiderails vrijkomen. In de komende jaren willen we dit inzicht uitbouwen naar overige assets in ons areaal.





1. Inleiding

2. Wat is een paspoort voor de bouw?

3. Welke data zijn relevant?

4. Circulaire issues

5. Ontwikkelingen

6. Wat kun jij al doen?

7. Meer weten?

## 5.3 Standaardisatie

Om data voor circulair bouwen beschikbaar en uitwisselbaar te maken, is het belangrijk om te werken aan meer uniformiteit en samenhang, zodat data vergelijkbaar en uitwisselbaar zijn.

- [Leidraad 2.0 Paspoorten voor de bouw en implementatietraject](#)  
De Leidraad 2.0 Paspoorten voor de bouw bevat een aanzet om te komen tot standaardisatie van paspoorten voor de bouw. Na oplevering van leidraad 2.0 in juli 2020 is er in 2020-2021 praktijkervaring opgedaan met de leidraad, onder andere via het [implementatietraject](#). Met hulp van een Actieteam Paspoorten voor de bouw werkt het Platform CB'23 in 2022 verder aan het verbeteren van de leidraad en aan vragen rondom paspoorten, zoals: welke data nodig zijn in iedere fase van het bouwproces, in welke eenheden de data worden opgeslagen enz.
- Uitwisseling van data mogelijk maken (BIM Basis Infra)  
De belangrijkste opgave is om de informatie uit de verschillende systemen op zo'n manier op te slaan dat deze uitgewisseld kan worden. Het heeft vooralsnog de voorkeur om data zoveel mogelijk bij de bron te laten en 'op te halen' wanneer nodig. Eén van de principes die we hanteren is 'eenmalig inwinnen, meermalig gebruiken'. Om dit alles te realiseren, moet de wijze waarop data worden uitgevraagd en opgeslagen standaardiseren. Op dit moment is het BIM-loket bezig met het vastleggen van basisafspraken in de GWW-sector ([BIM Basis Infra](#)). Rijkswaterstaat is partner in dit traject.

## 5.4 Ontwikkeling van een CE-datastrategie

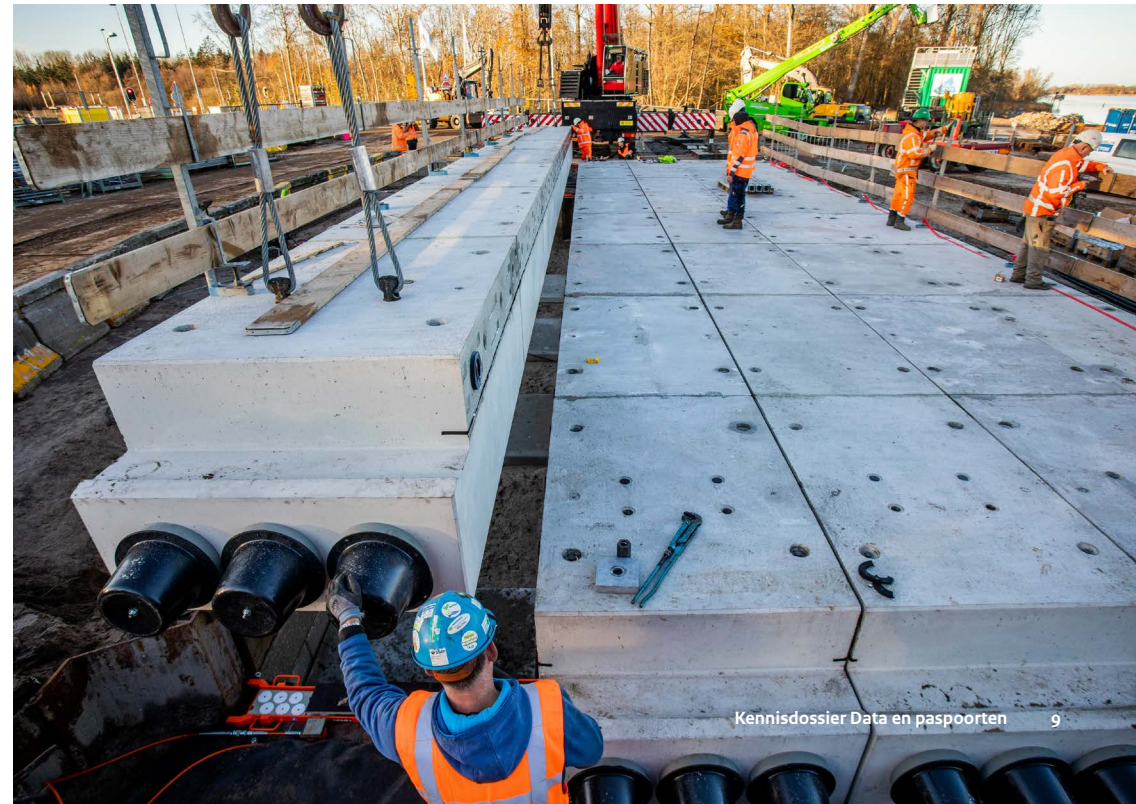
Naast de vraag welke informatie nodig is om circulair te werken, moet ook worden nagedacht over hoe die data moeten worden vastgelegd, waar en hoe lang we die opslaan, wie dat doet, hoe data kunnen worden uitgewisseld, hoe met validatie moet worden omgegaan, etc. Al deze afspraken vormen gezamenlijk de CE-datastrategie. De eerste uitgangspunten voor een RWS-brede datastrategie zijn in 2020 vastgesteld. De nationale CE-datastrategie bouwt hierop verder. We willen uiteindelijk toe naar een situatie van open CE-data, oftewel: data die publiek toegankelijk en doorzoekbaar zijn.

Foto: Prefab liggers van het circulair viaduct.

## 5.5 Wettelijke verplichting of niet?

De Rijksoverheid heeft aangegeven begin 2022 een besluit te nemen over het wel of niet verplicht stellen van paspoorten in de bouw. Het Transitieteam Circulaire Bouweconomie heeft een onderzoek met aanbevelingen gepubliceerd ([Onderzoek naar rol materialenpaspoort: 'Wettelijke verplichting niet aan te raden' | Circulaire Bouweconomie](#)). De belangrijkste conclusies en aanbevelingen zijn:

- Een wettelijke verplichting wordt niet aangeraden.
- Sluit aan op bestaande verplichtingen en processen op gebied van data in de bouw.
- Maak afspraken over datadelen en faciliteer de ontwikkeling van een universele taal.
- Verplicht vroegtijdige inventarisaties en creëer voorwaarden voor circulair gedrag.
- Maak circulair gedrag eenvoudig en aantrekkelijk.
- Laat overheden en publieke organen een voorbeeldrol vervullen.





1. Inleiding

2. Wat is een  
paspoort voor de  
bouw?

3. Welke data zijn  
relevant?

4. Circulaire  
issues

5.  
Ontwikkelingen

6. Wat kun jij al  
doen?

7. Meer weten?

## 6. Wat kun jij al doen?

Werk je aan de inkoop/vervanging van beton, geluidsschermen, vangrails of portalen – neem dan contact op met het team Data en Paspoorten. Overleg met dit team welke data relevant zijn om circulair te kunnen werken en de mogelijkheden om paspoorten mee te nemen in de projecten. Het team Data en Paspoorten maakt deel uit van Water, Verkeer en Leefomgeving, afdeling Natuurlijk Circulair en is te bereiken via [circulair@rws.nl](mailto:circulair@rws.nl).

Vraag je een paspoort uit? Stel je dan eerst de volgende vragen:

1. Wat ga je met het paspoort doen? Wat is het doel en welke data of informatie heb je daarvoor nodig?
2. Check of deze informatie al wordt uitgevraagd. Zo kom je te weten welke informatie je mist.
3. Denk na over hoe je de informatie gaat bewaren, opslaan en actueel houden.

Houd je aan de afspraken en uitgangspunten zoals omschreven in de Leidraad Paspoorten voor de bouw van het Platform CB'23. Zo werken we toe naar uniforme, uitwisselbare data en informatie voor paspoorten in de bouw.





1. Inleiding

2. Wat is een  
paspoort voor de  
bouw?

3. Welke data zijn  
relevant?

4. Circulaire  
issues

5.  
Ontwikkelingen

6. Wat kun jij al  
doen?

7. Meer weten?

## 7. Meer weten?

### [Platform CB'23](#)

Het sectorbrede platform waar wordt gewerkt aan vraagstukken rondom paspoorten, meten en toekomstig hergebruik. Hier vind je o.a. leidraden voor paspoorten en info over recente ontwikkelingen op gebied van paspoorten voor de bouw.

### [Communication Concert \(2021\), Eindrapport Actieonderzoek Materialenpaspoort \(comcon.nl\)](#)

Rapportage van het onderzoek naar beantwoording van de cruciale vragen en de onderbouwing van een mogelijke wettelijke verplichting van paspoorten

### [Dialogic \(2020\) Verkenning datastrategie circulaire economie](#)

Verkenning naar sectoren en casussen in het buitenland om te zien hoe de (CE-)datastrategieën daar vormgegeven zijn en hoe Rijkswaterstaat hiervan kan leren.

### [Factsheet Materialenpaspoort](#)

#### Interne documenten:

### [Rijkswaterstaat \(2020\), Datastrategie Rijkswaterstaat](#)

De datastrategie geeft aan hoe we binnen Rijkswaterstaat - samen met onze partners - omgaan met data en hoe we dit op hoofdlijnen bereiken.

### [Rijkswaterstaat \(2020\), Uitvoeringsplan Datastrategie Rijkswaterstaat](#)

Het uitvoeringsplan is een nadere uitwerking van de aanpak, structuur en de planning van de ontwikkeling van een datastrategie voor Rijkswaterstaat.





Dit is een uitgave van

**Rijkswaterstaat**

[www.rijkswaterstaat.nl](http://www.rijkswaterstaat.nl)  
0800 - 8002

Augustus 2023