

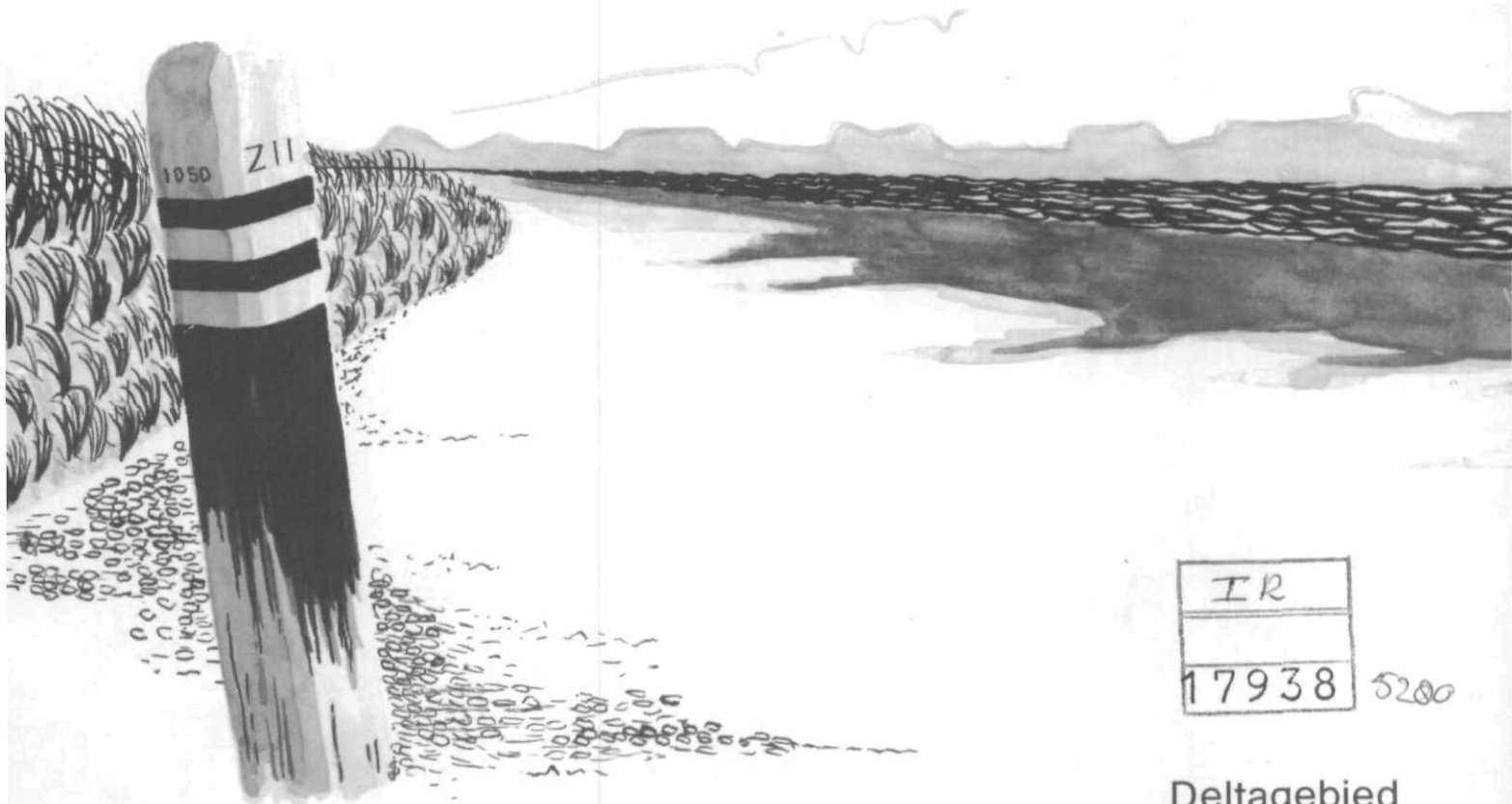


KRAMMER-VOLKERAK
Landschappelijke achtergronden

BIBLIOTHEEK
RIJKSDIENST VOOR DE
IJSELMEERPOLDERS

Rijp-Rapport 1984 - 17 Abb

door E. Hendriks



IR
17938 5200

Deltagebied

Rijkswaterstaat
Ministerie van Verkeer en Waterstaat

VOORWOORD

Door de interdepartementale/interprovinciale Projectgroep Krammer-Volkerak wordt een Beleidsplan voorbereid voor de ontwikkeling van het Krammer-Volkerak na aanleg van de Philipsdam.

Als bijdragen aan de voorbereiding van het Beleidsplan zijn door de Werkgroep Krammer-Volkerak (bijlage 1) studies verricht ten aanzien van het plangebied (uitgangssituatie en landschap) en de ontwikkelingsmogelijkheden van het gebied voor ondermeer de natuur, de recreatie, de landbouw. De resultaten van deze studies zijn in afzonderlijke rapporten vastgelegd.

In de voorliggende nota wordt het ontstaan en de ontwikkeling van het landschap van het Krammer-Volkerak beschreven. De nota is samengesteld door ing. E. Hendriks.

Inhoud

	blz.
1. LANDSCHAP VAN ZUID-WEST NEDERLAND	5
1.1. Ontstaan	5
1.2. Nieuw land	7
1.3. Nieuwste ontwikkelingen	10
1.4. De verandering	12
2. GEBIED KRAMMER-VOLKERAK	15
2.1. Algemeen	15
2.2. Nieuwste ontwikkelingen	19
2.3. De verandering	22
Kaart 1: 1. Jaartal van aandijking	
	2. Gevolgen van '53
	3. Schor en slik
Kaart 2: 1. Landschappelijke, ruimtelijke elementen	
	2. Vaste oeverlijn
	3. Foto-opnamepunten, (nummer correspondeert met bladzijde)

STATE OF TEXAS

COUNTY OF _____

Know all men by these presents, that _____

of the County of _____ State of Texas, for and in consideration of the sum of _____ Dollars, to _____

to have and to hold unto the said _____ heirs, assigns and assigns forever, all that certain _____

1. Landschap van zuid-west Nederland



EELJWENLANG ZAG MEN DE ZEILEN ACHTER HET VELD HIER VERULEN. (MARTIN BEVERSLUIS)

1.1. Ontstaan

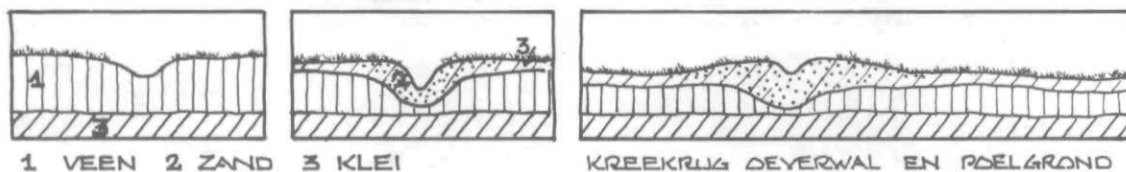
De vorming van de zeeuwse en zuid-hollandse eilanden vangt enkele eeuwen voor tot enkele eeuwen na het begin van de jaartelling aan. Het klimaat wordt warmer, de zeespiegel stijgt, de zee breekt in het dan met veen bedekte land en zet slibrijk materiaal af.

In de twee daaropvolgende transgressieperioden, (stijging van de zee t.o.v. het land), waarvan de laatste in de 10e eeuw valt, worden veel oudere afzettingen opgeruimd danwel verjongd en ontstaan nieuwe afzettingen. Zo ontstaan resp. het Oud- en het Middelland. Voorzover niet verdwenen, vormen zij de kernen van de eilanden.



Oudland op Walcheren voor de ruilverkaveling.

Duidelijk herkenbaar is dit landschap met zijn kleine percelen en onregelmatige blokverkaveling, nog slechts op enkele, niet herverkavelde plaatsen, zoals de poel van Goes en nabij Yerseke.



Typerend is het reliëf. In de kreeken, waar het veen is weggeslagen, en langs de oeverwallen wordt zwaarder materiaal afgezet en treedt weinig klink op. In de tussenliggende poelen klinkt het zich onder de klei-afzetting bevindend veen, waardoor verschillen tot 2 meter kunnen ontstaan. Wegen liggen op de kreekruigen, bouwland en boomgaarden op de goed doorlatende oeverwallen, en grasland in de lagere natte poelen. De sloten misten 's zomers de veekerende functie, waartoe doornhagen werden aangeplant.

Tevens ontstond in de Middeleeuwen reliëf door moertering (darincdelven, het stoken van zout uit veen) en door het opwerpen van vliedbergen (soms versterkt tot -burchten).

Een kleinschalig, hol-bol liggend landschap was het gevolg.

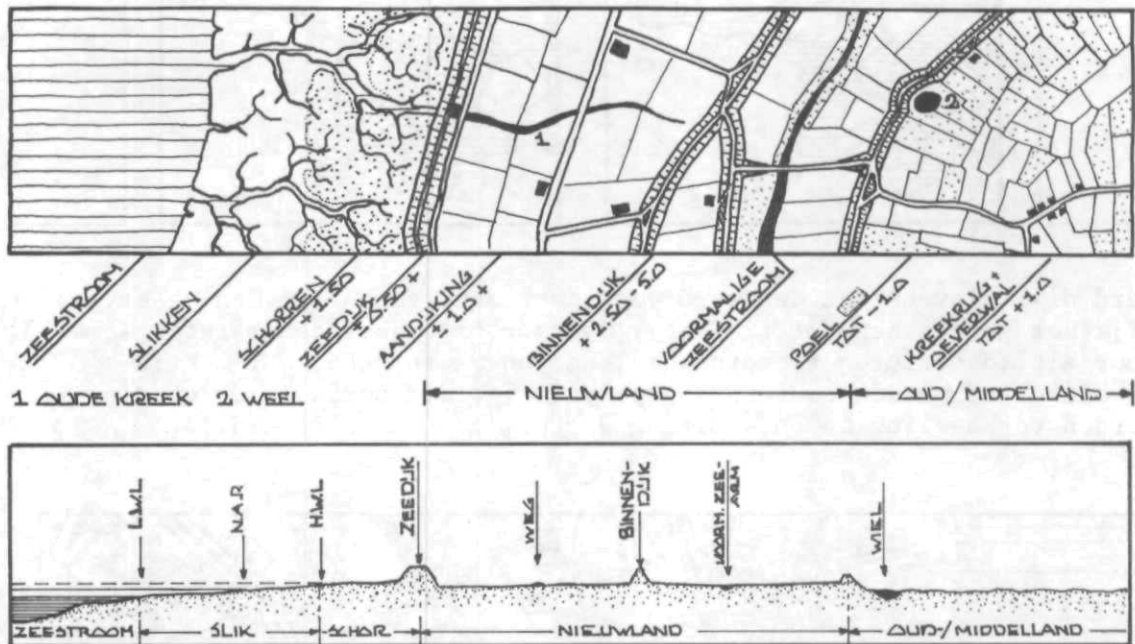


1.2. Nieuwland

En soms, de handen aan den greep gestut besomde hij zijn meesterschap; verbeterden wierp hij zijn dijken voor het aangezicht der horizonten.

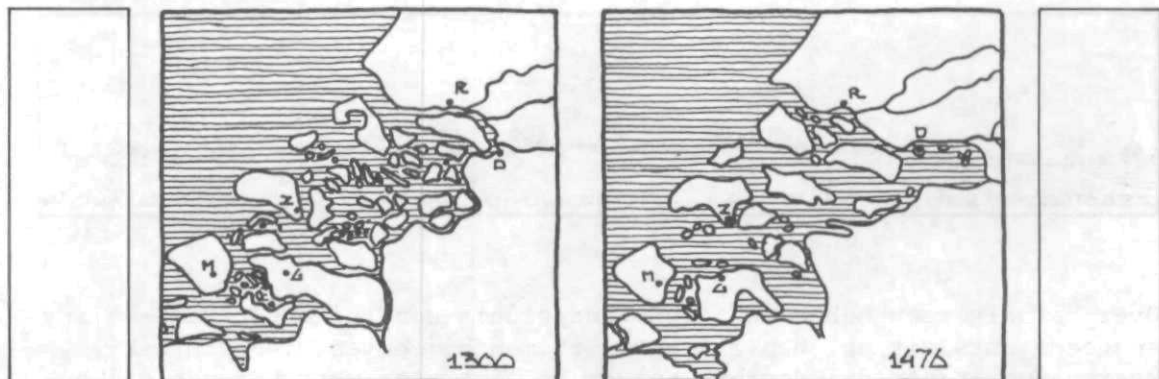
H. Mok

Rondom de oude kernen, vaak al summier bedijkt, werden vanaf + de 13e eeuw de nieuwe aanwassen, de schorren (hoger gelegen, af en toe overspoeld, met zoutvegetatie tot zoet- op de hoogste delen) en slikken (per vloed onder water), bij voldoende hoogteligging bedijkt en voor landbouw gebruikt.



Zo ontstaan polders met een langgerekte vorm, in hoogte vanaf de oude naar de nieuwe dijk aflopend (1,50 m / 0,50 m N.A.P.), waarbij ook het slibgehalte afneemt, met, bij eb vrije lozing door de oorspronkelijke kreek.

De in de zeestromen ontstane opwassen, vaak met ronde vorm, zandige bodem en dun slibpakket, worden eveneens bedijkt, zo ook het materiaal dat daarentegen weer wordt afgezet.





in de zak van Zuid-Beveland

De nieuwlandpolders komen in Zeeland, op de Zuid-Hollandse eilanden en in West-Brabant voor.



brabantse zijde Krammer-Volkerak, bij Steenberg

Landaanwinst door bedijking van schor en slik geschiedde ter vergroting van het landbouwgebied.

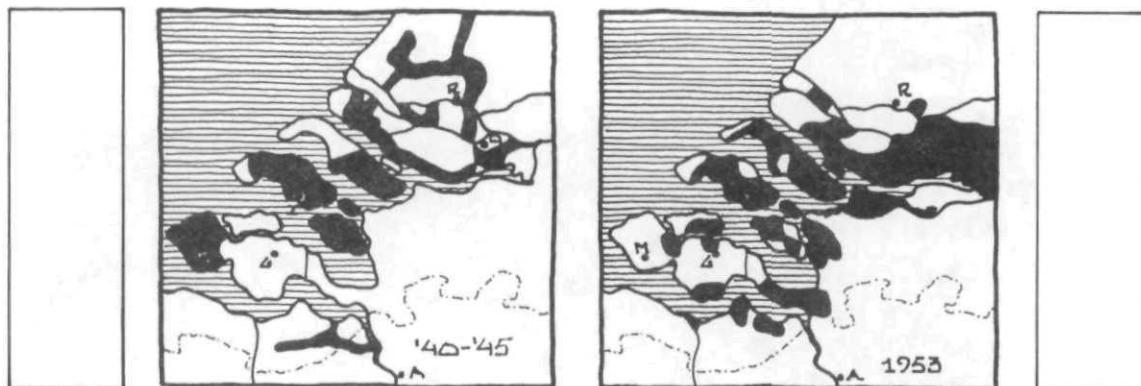
De laatste decennia echter worden schor en slik meer om hun natuur- (wetenschappelijke-) waarde in tact gelaten en beheerd.

Overigens veranderen aard en aanzien ervan na afsluiting van de stroomgaten en wegvallen van het getij natuurlijk volledig.

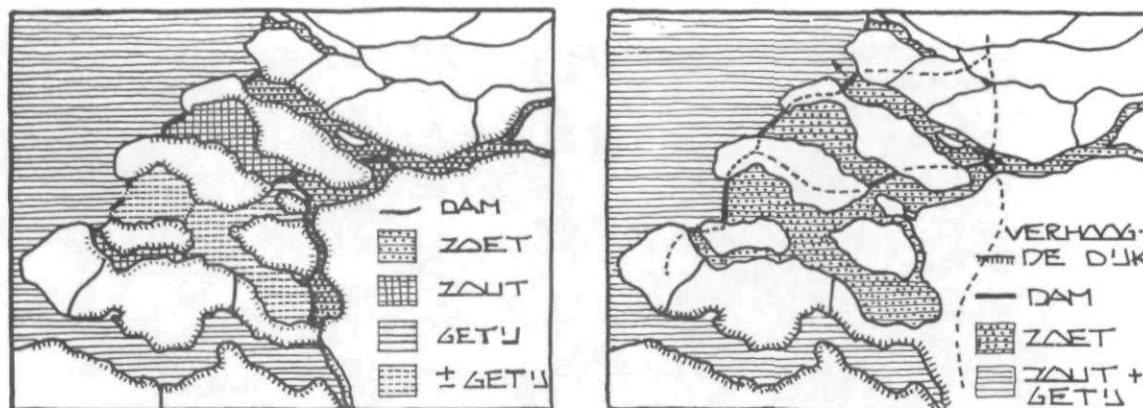
uit weerbarstig water moeizaam opgewrongen door een verbeterd wil tot aardklomp saamgeklauwd ligt in de ranke omringing van 't rechthoekig hout de polder

Truus Gerhardt

1.3. Nieuwste ontwikkelingen



Tijdens de duitse bezetting en bij de ramp van '53 zijn weer grote gedeelten in dit gebied ondergelopen. Om de delta hier in de toekomst voor te vrijwaren werd het Deltaplan ontwikkeld.



Aanvankelijk "eenvoudig" van opzet:

Afsluiting van de zeegaten, bij het Haringvliet met spijmogelijkheid voor het rivierwater, daardoor bij het Volkerak een dam, zodat geen zoet-zout vermen-
ging kan optreden. Resultierend in een groot zoet zeeuws meer.

De Westerschelde hield, i.v.m. de haven van Antwerpen, een open verbinding met zee. Daar zouden de dijken worden verhoogd.

Tegelijkertijd kon, door wegen op de dammen, het eilandengebied uit zijn isolement worden verlost. In 1978 zou het gebied veilig-gesteld zijn.

In de loop der jaren wijzigden zich de inzichten en werden meer belangen dan veiligstelling en ontsluiting alleen in het plan ver-werkt.

Visserij-, natuur-, landbouw-, vervoersbelangen bepaalden mee de uiteindelijke vorm van voltooiing.
De zoet- of zoutwaterkeuze kwam in discussie, en is wat de Grevelingen betreft nog niet bepaald. Aan behoud en getijbeweging met mogelijkheid van volledige afsluiting in geval van nood wordt in de Oosterschelde gewerkt.



In afwachting van de definitieve voltooiing van de afsluitingswerken werden alle waterkerende dijken opgehoogd.
Tevens werd, volgens oude afspraak met België, de getijdenvrije Schelde-Rijn-verbinding in uitvoering genomen.



De financiële, maar vooral de technische mogelijkheden, werkten mee aan ingenieuze, fors gedimensioneerde oplossingen voor de benodigde kunstwerken.

1.4. De verandering

Al met al ondergaat het Deltagebied naar aanleiding van '53 een grootscheepse hervorming, met voor land en landschap ingrijpende consequenties.

Van een grootschalig getijdelandchap waarin betrekkelijk kleinschalige eilanden met besloten woonkernen en een sterk gebiedsgericht



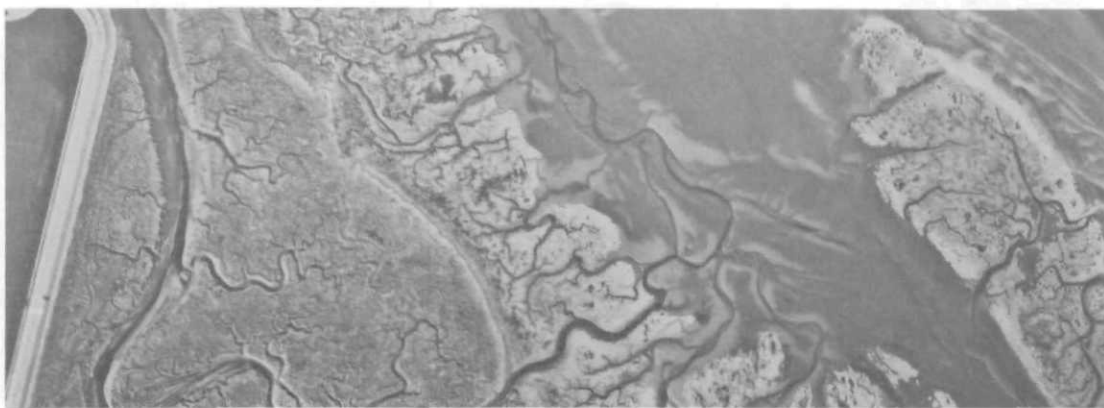
functioneren (binnen te lage dijken) groeit het in korte tijd naar een grootschalig modern décor met hoge dijken, een op het landelijk wegennet aangesloten ontsluiting, hoge opvallende kunstwerken en industriële vestigingen.



Bij landbouw, visserij en enig toerisme als bestaansbronnen komt industrie, (internationaal) transport en recreatie.



Van getijstroomen met schorren, slikken en platen met lage tot geen begroeiing, naar afgesloten meren met oeverzones en eilanden waarop hoger, opgaand, schaalverkleinend gewas.



schor en slik bij Steenberg

nooit was de mens zijn bodem zozeer eigen
als dit hardnekkig ras dat kwam en schiep
een nieuwe wereld

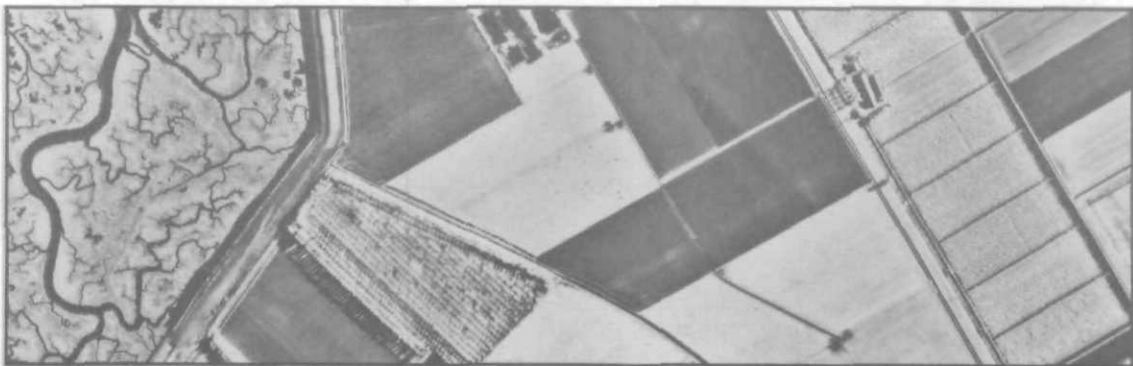
M. Mok

2. Gebied Kramer-Volkerak (kaarten 1 en 2)



2.1. Algemeen

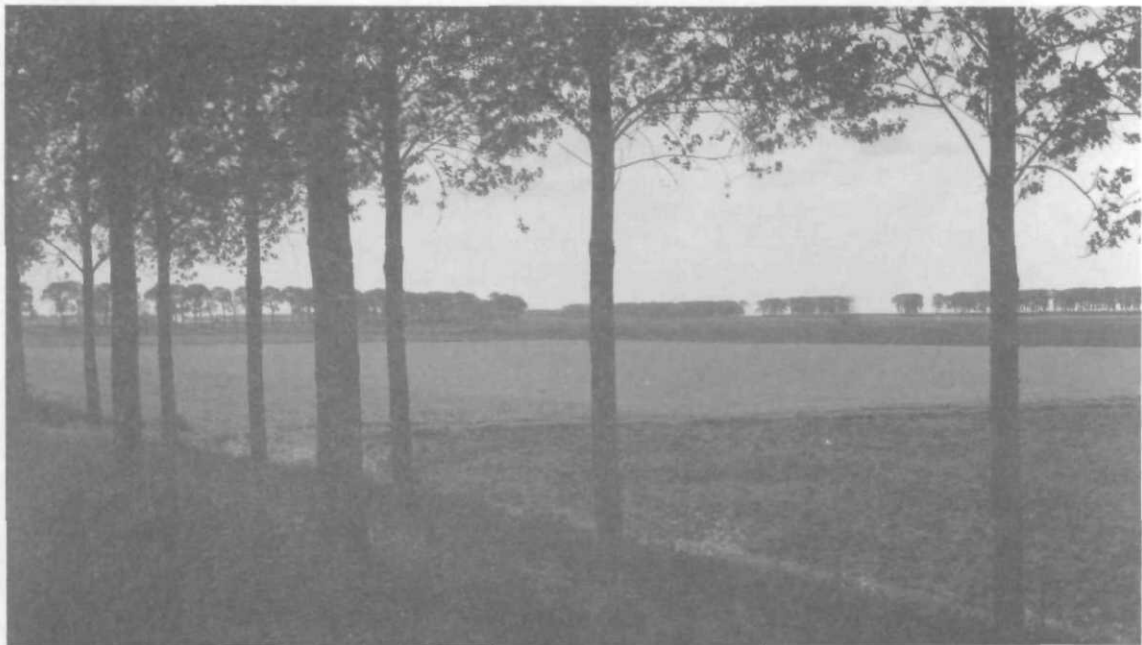
Zowel aan de brabantse als aan de zuid-hollandse zijde bestaat het gebied uit "nieuwland". In Brant werd de zeelei afgezet tegen het hogere zand, bij Overflakkee tegen de oudere eilandkern. In '53 is het gebied vrijwel geheel overstroomd. De karakteristieke kenmerken van de nieuwlandse polders zijn duidelijk aanwezig.



Sint Philipsland



De grote maat van de aandijkingen en de grote bedrijven en percelen geven het gebied landschappelijk een ruim karakter. Als producten voornamelijk tarwe, aardappelen, vlas, uien, bloemzaden (Flakkee), met hier en daar fruit. De verwerking van de bieten gebeurt op de rand van het zand, waar zoet water aanwezig is. Dinteloord, ook vlasverwerking, Steenbergen, Roosendaal, Bergen op Zoom (spiritusfabriek).



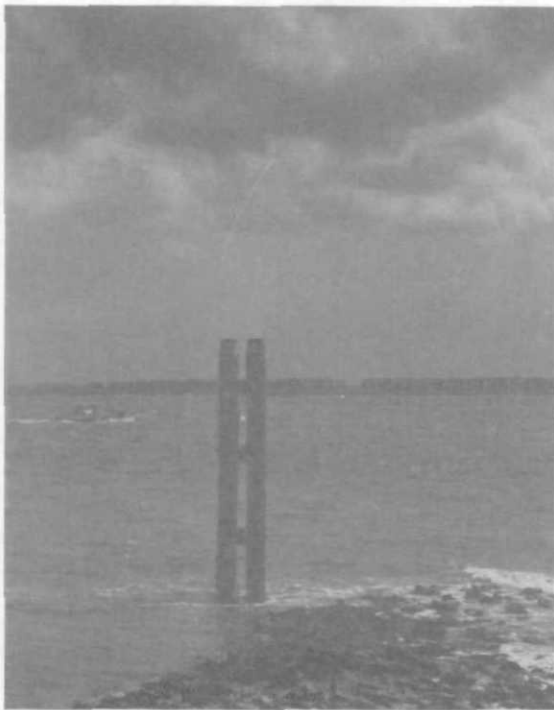
Structuurbepalend zijn de dijken en wegen, veelal met bomen beplant (populier, wilg, es, aan de brabantse kant ook nog met iep).



De buitendijk van Flakkee wordt over een grote lengte langs het Volkerak door populieren begeleid.



Beplantingen langs kreekresten, riviertjes (Dintel, Roosendaalse en Steenbergse Vliet), bij erven en voormalige forten (Prins Frederik bij Ooltgensplaat en daartegenover bij Willemstad) en enkele boomgaarden geven eveneens maat aan het landschap.



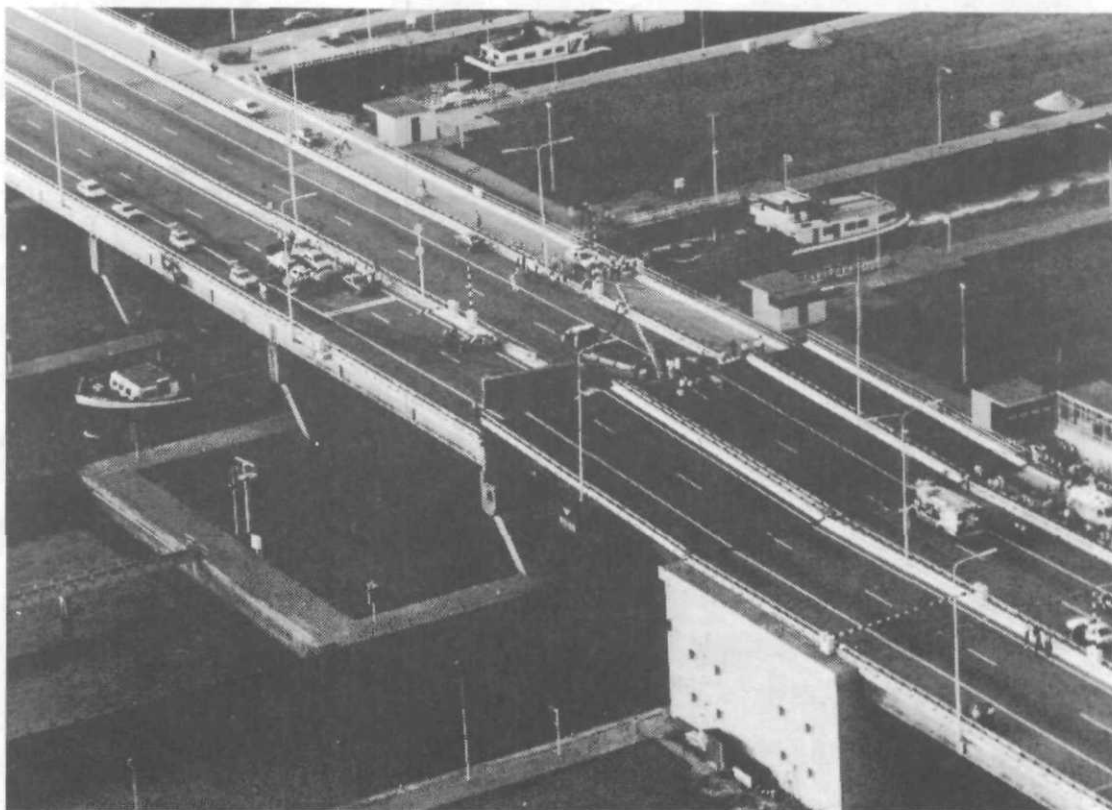
De "overkant" is bij de breedte van 2-3 km van het Volkerak goed waarneembaar. Vanaf de flakkeese dijk zijn Dinteloord, industrie-terrein Dintelmond en Steenbergen goed zichtbaar, evenals het geboomte. De verhoogde dijk valt weinig op. Vanaf de brabantse kant maakt Flakkee een gesloten indruk door de dijkbegeleidende populieren. Overigens is de flakkeese dijk op meerdere plaatsen toegankelijk in tegenstelling tot de brabantse kant, waar de aanliggende bedrijven een barrière vormen.



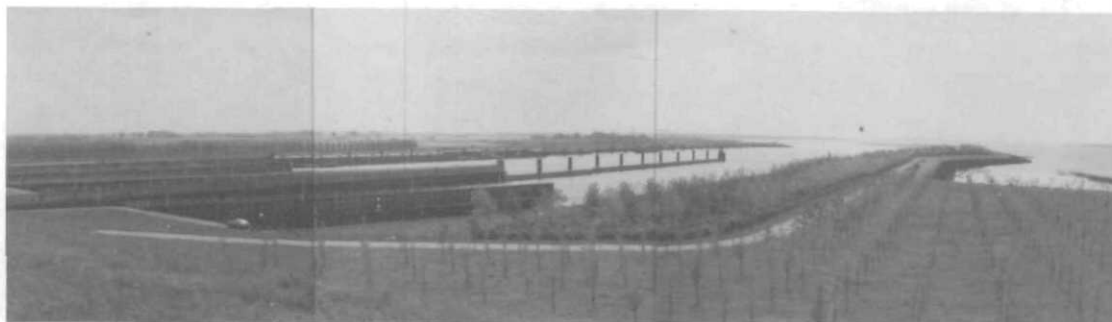
In de lengterichting heeft het water een grote maat, voorbij de "bocht van Flakkee" aan beide zijden afgesloten door hoge kunstwerken.

2.2. Nieuwste ontwikkelingen

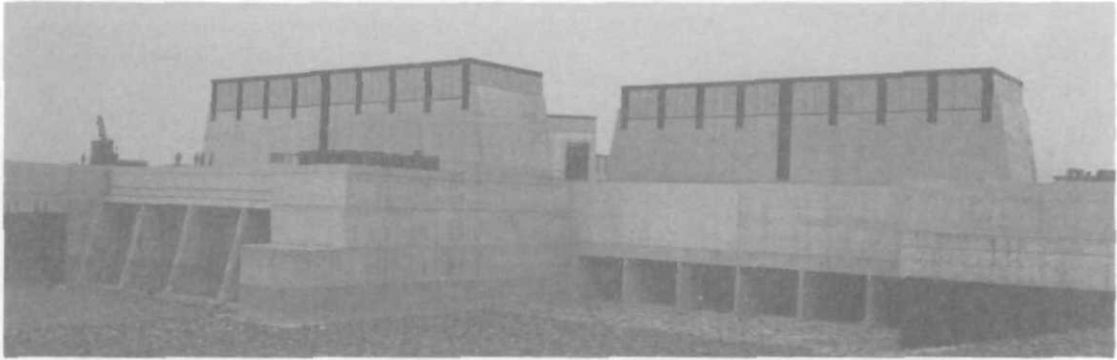
De laatste tientallen jaren zijn, in het kader van het deltaplan grote ingrepen in het gebied gerealiseerd, of nog in uitvoering. Bij Willemstad is een verkeersknooppunt gemaakt met vaste oeververbindingen tussen de Hoekse Waard, Flakkee en West-Brabant (Hellegatsplein). Een dam scheidt het water van Haringvliet-Hollands Diep met dat van het Volkerak. Sluizen zorgen voor doorvaartmogelijkheid.



Volkerak sluizen



Een soortgelijke oplossing bevindt zich, in aanbouw, tussen Flakkee en Duiveland: de Grevelingendam en vanaf die dam naar Sint Philipsland: de Philipsdam. In de Philipsdam een op duwbakkenvaart berekend sluisencomplex met een scheiding van het zoute Oosterschelde water met het, na ingebruikname, zoete Krammer-Volkerak water.



Ten behoeve van de Schelde-Rijnverbinding is een kanaal gegraven door de polders tussen Tholen/Philipsland en Brabant en door de Heense slikken.



Slikken van de Heen met Schelde-Rijnverbinding



Langs de Hellegatsdam loopt langs de oostzijde een hoogspannings-
leiding, overstekend naar de westzijde langs de Haringvlietbrug.



2.3. De verandering

Door de eeuwen heen speelde hier het proces van landaanwinst en -verlies.

Het agrarisch karakter, met enkele kleine verzorgingskernen kenmerkten het gebied.

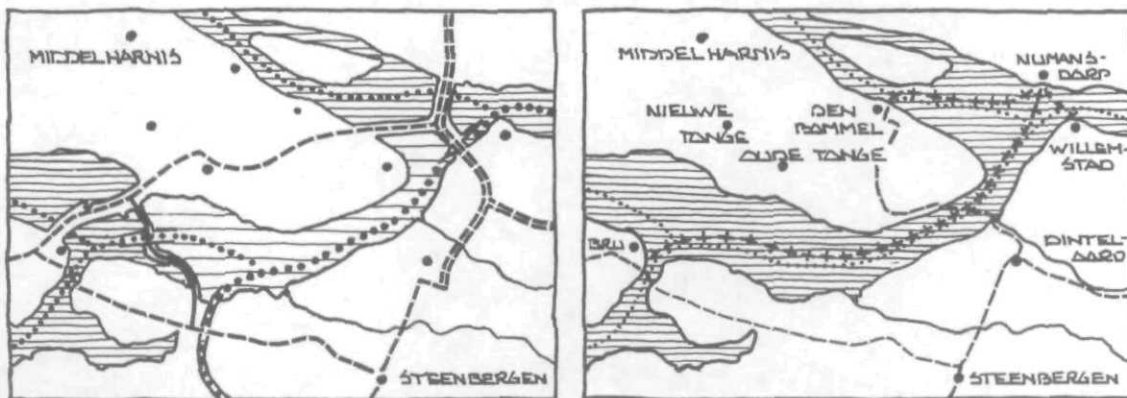
Smalle beplante wegen, veelal op dijken, verbinden boerderijen, stadjes en dorpen. Kerktorens, een enkele fabriek bepalen mede het beeld.

Achter de lage dijken het water, waarop gevist wordt, veerdiensten de verbindingen met andere eilanden en vaste land onderhielden en schepen goederen aan-, maar vooral afvoerden.



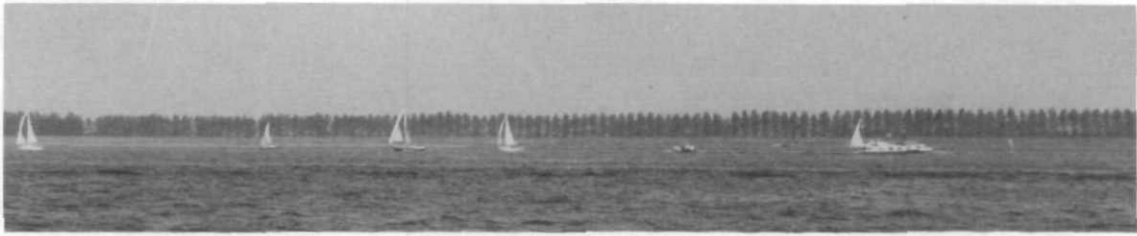
Haven van Numansdorp, ± 1950

Met het uitvoeren van het Deltaplan en de Schelde-Rijnverbinding, gepaard aan andere tijdseigen ontwikkelingen, wordt in korte tijd over dit gebied een structuur van een ander nivo gelegd.

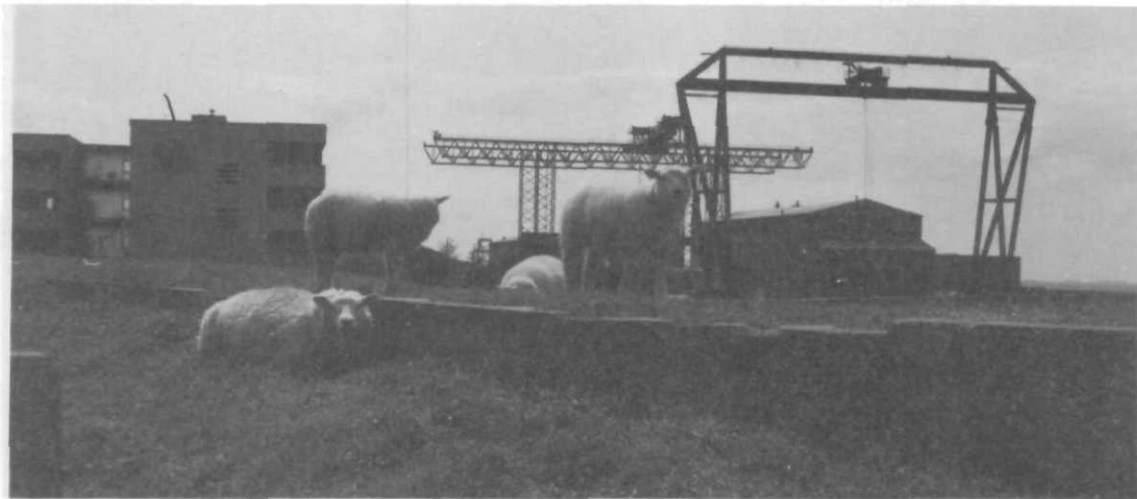


DE VERANDERING IN KRAAMER-VOLKERAK. AFSLUITING-ONTSLUITING. ZOUT-ZOET.
 SCHEEPVAART, +++ VEERDIENSTEN, = = = WEGTRANSPORT.

Vaste oeververbindingen sluiten het aan op het landelijke wegennet. Asvervoer vervangt veel scheepvaart. Goederenvervoer te water ondergaat een enorme schaalvergroting.



De sterk opkomende recreatievaart gebruikt Krammer en Volkerak als verbinding met vooral Veerse Meer, Grevelingen, Oosterschelde.



Industrie vestigt zich bij de Dintelmond

De voor de oeververbindingen en waterbeheersing gebouwde kunstwerken zijn door hun omvang, hoogte en materiaalgebruik in het landschap zeer opvallende elementen. De verhoogde dijken vallen daarentegen van een afstand weinig op, ook door opvallender erachter aanwezig geboomte.

Ingrijpend zijn ook de gevolgen van het wegvallen van het getij waardoor de steeds wisselende waterhoogte en -breedte vervalt en een vaste oeverlijn ontstaat.

Door de zout-zoet wijziging zal in het buitendijkse gebied een totale verandering van de vegetatie ontstaan.

Theoretisch zou, bij een "niets doen"-beheer schor en slik van niet tot laagbegroeid kunnen veranderen in een tot aan de oeverlijn met riet en hoog opgaand gewas begroeid gebied, ruimtelijk een gesloten beeld gevend, vergelijkbaar met de Biesbosch.

Het andere theoretische uiterste, alleen mogelijk bij constant beheer, (beweiden, maaien, of, gebruik als bouwland), is het behouden van het huidige open karakter.

Een secure afweging van belangen, mogelijkheden en maatregelen met de daarbij passende landschappelijke en ruimtelijke behandeling kan het gebied een nieuwe aantrekkelijkheid geven.

Samenstelling van de Werkgroep Krammer-Volkerak.

Wetenschappelijke Afdeling: - dr. J. de Jong (voorzitter)

- ir. C. Berger
- ir. M. Pinkers**
- ir. L. Tigelaar
- ing. J. Visser
- B. Wessels
- drs. L. Zwarts

Afdeling Delta

- : - ir. J.C. van der Perk (secretaris)*
- drs. M. Loenen**
- ing. J.J. van de Hoef

Afdeling Recreatie

- : - ing. J. Smit

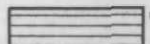


Afdeling Beplantingen

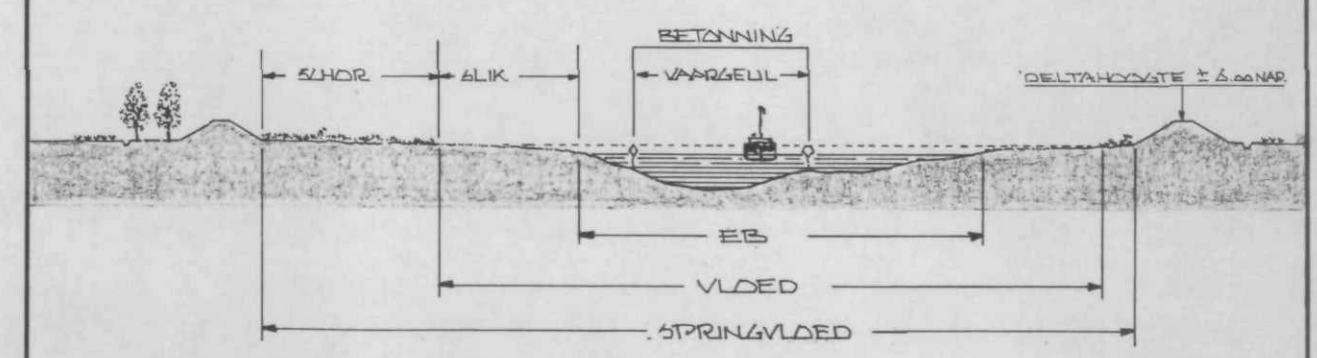
- : - E. Hendriks

* tevens lid Coördinatie Commissie Krammer-Volkerak

** tevens lid Projectgroep Krammer-Volkerak



- 1452 JAARTAL VAN AANDUIKING
- 1959 JAARTAL VAN AANLEG
-  OVERSTROOMD IN 1953
-  SCHOR
-  SLIK



KRAMMER - VOLKERAK
 LANDSCHAPPELIJKE ACHTERGRONDEN
 Kaart 1 bij Rijp-Rapport 1984 - 17 Abb

